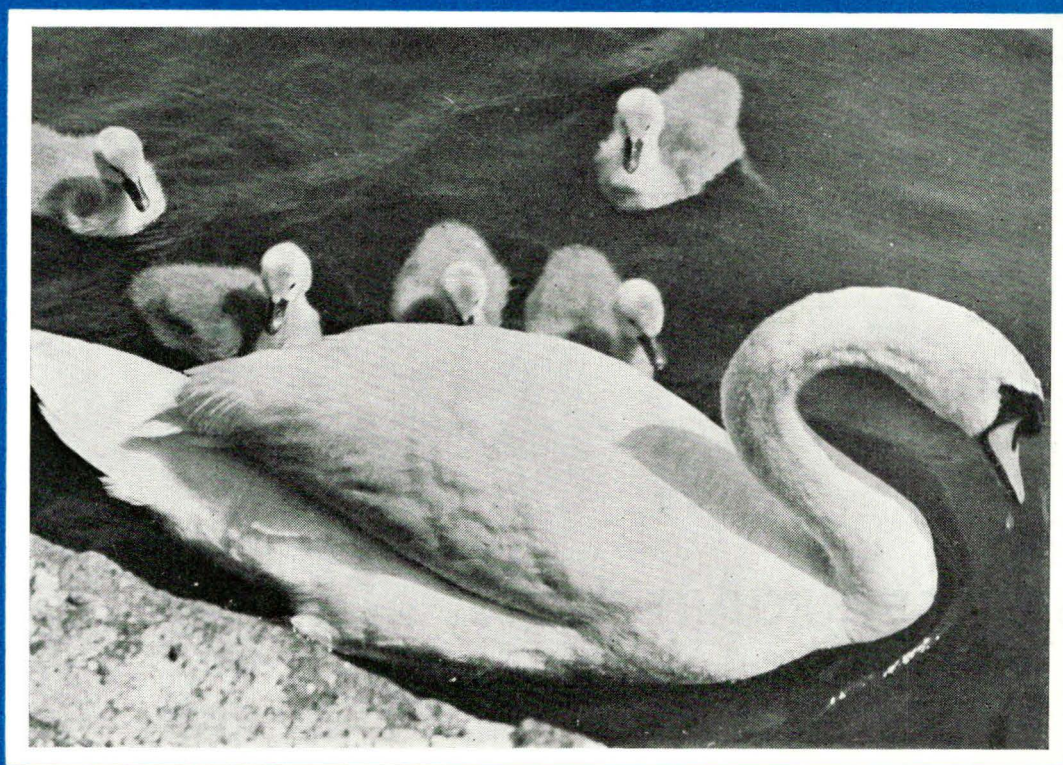


DANSK LOKOMOTIV TIDENDE

NUMMER 24 - 20. DECEMBER 1964 - 64. ÅRGANG



Udgivet af Dansk Lokomotivmands Forening

-man
lægger
mærke
til...



— godt tøj
til fornuftige
priser

TILSKÆRERNE

DET STORE MAGASIN FOR TØJ

NYT TØJ

til hele familien

*uden udbetaling
på en 10-måneders konto hos*

J. ALBERTSEN

Nørre Farimagsgade 68 · København K.

LUNDERSKOV
VARME-
OG
SANITETSFORRETNING

VED KJELD NIELSEN

NØRREGADE 5 – LUNDERSKOV – TELEFON 282

Alle varme-
og
sanitets-
installationer
udføres
Nyt som
reparationer
FORLANG TILBUD

SLAGELSE

Vaskemaskiner - Komfurer - Støvsugere - Køleskabe

NUTIDENS HUSHJÆLP

Bredegade 45, Slagelse Telf. 521011

STJERNE-FOTO

ved Robert Hjort

er stadig billigst - alt i foto - film - kino

Jernbanegade 3, Slagelse
Telf. 52 05 67

VEJLE

1/3 MARTIN BILLESCHOU

Nørrebrogade 11-13 · Vejle · Telf. 840

Gravmonumenter - Marmorvarefabrik

SILKEBORG

SKOLEBOGHANDELEN

Skoletorvet · Silkeborg · Telf. 96

*Vi fører alle skolebøger
Vi opretter gerne en bogkonto*



DANSK LOKOMOTIV TIDENDE

NR. 24 - 64. ÅRGANG

20. DECEMBER 1964



Indhold:

I en travl tid	371
Lønstigningen fra januar	372
Dobbelt husførelse	373
Fra medlemskredsen - 12 timers reglen	373
Århus Boligstål	374
Frontruden	375
Jul i Italien	376
Under DLF	379
Klip toppen af skatten	379
Indholdsfortegnelse	382



Redaktører:

E. Greve Petersen
(ansvarshavende)
K. B. Knudsen.

Redaktion og ekspedition:

Hellerupvej 44, Hellerup.
Telefon: Hell. 7269.
Kontortid 10-16.
Lørdag 9-12.

Annonce-ekspedition:

Studiestræde 49, København K.
Tlf. Central 12327 og Palæ 1142.
Giro 22289.
Kontortid kl. 8.30 til 16.

Frederiksberg Bogtrykkeri
Howitzvej 49.

I en travl tid

Julen og tiden op til er en hektisk periode for statsbanerne. Der er en forøgelse af transportvirksomheden, som man kan glæde sig over; men det tilslører ikke, at statsbanernes andel i transportmængderne er faldende i forhold til den totale forøgelse af gods og passagerer her i landet. En stærk konkurrence har givet statsbanerne en faldende andel selv med stigende befolkningstilvækst og velstand.

Om ikke særlige foranstaltninger træffes, vil der imidlertid næppe kunne ventes afgørende forbedringer i statsbanernes økonomi. Der er derfor en forpligtende opgave for alle ansatte at medvirke til bedring af denne økonomi; for det er bedre at feje for egen dør end lade andre gøre det.

Det forekommer måske malplaceret med dette sortseersyn op til julehøjtiden, og der er jo også mægtig travlhed nu; men alligevel burde den have været meget større, og selv med jul i sind er der ikke anledning til at skjule de hårde realiteter. I forvejen er vi herhjemme tilstrækkeligt tilbøjelige til at tage let på mange ting og udskyde realistisk løsning af dem. Det bør derfor ikke stå ufortalt, at nogle sigter på at gribe ind for at bringe driftens indtægter og udgifter mere i overensstemmelse med hinanden. Og det kan næppe gøres uden stærke indgreb - også i personalemæssige forhold.

Der kan utvivlsomt hidføres ændringer, som giver bedre økonomi, og der er ikke tvivl om, at en streng egoistisk forretningsmæssig driftsform, som baggrund for dratiske ændringer i det bestående, vil give resultater, men før man kaster sig ud i opgaven, er der imidlertid visse forhold, som bør overvejes.

Udviklingen må ikke befordringsmæssigt skrues tilbage; thi samfundet har naturligt krav på et trafiksystem, der sikrer landets befolkning som helhed rimelige transportmuligheder til rimelige priser. Det betyder transportpligt, som kun klares ved, at samfundet selv driver de trafikmidler der skal til og således er uafhængig af privatkapitalistiske interesser. Da evnen for den enkelte til at betale for sin transport er meget forskellig, må taksterne lægges i hensynet hertil, og på anden måde skal modsvares det sociale formål, man dermed har sigtet til. Med andre ord må man direkte af statens socialbudget yde et årligt tilskud til statsbanerne.

Videre bør anlægges en vurdering af den erhvervsøkonomiske og -politiske betydning, anlægget og eksistensen af en jernbane kan have for en landsdel. Skulle det være unaturligt at betragte tyndtbefolkede som udviklingsområder og fastsætte tilskud til statsbanerne herfor? På mere håndfast måde må refereres til dette, i stedet for »liberal« ulyst til at styrke et statsforetagende. Vind i sejlene skal denne liberalitet imidlertid få i en fuldbeskæftigelsestid, hvor alle tror, at pengenes strøm ingen ende har, og alle tilsyneladende skal have adgang til at følge egne lyster, om de er samfundsnyttige eller ej.

Det øjeblikkelige er at få statsbanernes juletravle tid bragt til en heldig afslutning i alle led. De »sorte« skal nok få hjulene til at rulle, men vi skal også tænke på de fremtidige udsigter for etaten og stadig øve aktiv indsats.

Lønstigningen fra januar

Med henvisning til de afsluttede lønforhandlinger mellem finansministeriet og tjenestemandsorganisationerne, hvorefter der med virkning fra 1. januar 1965 ydes 49 portioner overenskomstillæg, udgør stigningen følgende:

For grundlønninger fra 8.500–15.299 kr. årlig, d.v.s. 3., 6., 7., 10., 11. lkl. slutløn og 12. lkl. 3 første løntrin samt 15. lkl. første trin:

49 portioner á 48 kr. =	2.352,00 kr.
Omregnet dyrtidstillæg	94,08 »
1 pct. feriegodtgørelse	23,48 »

For grundlønninger fra 15.300–18.699 kr. årlig, 2 sidste løntrin i 12. lkl. og 15. lkl. 3 sidste trin:

49 portioner á 60 kr. =	2.940,00 kr.
Omregnet dyrtidstillæg	117,60 »
1 pct. feriegodtgørelse	29,35 »

Honorarernes grundbeløb forhøjes med 31 pct. i stedet for som hidtil med 17 pct., hvortil uændret kommer 149,6 pct. i reguleringstillæg.

For egenpensioner med grundpension fra 8.500–11.899 kr. ydes forannævnte 49 portioner á 36 kr.

49 port. á 36 kr. årligt =	1.764,00 kr.
Omregnet dyrtidstillæg	70,56 »

For enkepensioner med grundbeløb fra 5.100–8.499 kr.:

49 port. á 30 kr. årligt =	1.470,00 kr.
Omregnet dyrtidstillæg	58,80 »

De således aftalte yderligere antal portioner overenskomstillæg udbetales pr. 1. februar 1965 for januar md. og pr. 1. marts 1965 for februar og marts mdr.

Lønningslovens § 88. stk. 3, får i konsekvens af det indgåede forlig følgende nye udformning:

Antallet af portioner overenskomstillæg fastsættes fra 1. januar 1965 til 97. Inden 1. april 1965 optager finansministeren forhandling med tjenestemændenes centralorganisationer om eventuel ændring af antallet af portioner, jfr. stk. 1 og 2. Finansministeren træffer nærmere bestemmelse angående udbetaling af overenskomstillægget for januar kvartal 1965.



Overarbejdsbetalingen stiger

Ydelsen af de 49 portioner overenskomstillæg vil medføre ændring i satserne for overarbejde og mistede fridage.

De vil fra 1. januar 1965 udgøre følgende beløb:

Lkl.	Overarbejde	Mistede fridage
2.	11,23	89,00
3.	12,56	100,00
4.	11,98	95,00
5.	12,65	101,00
6.	13,00	104,00
7.	13,50	108,00
8.	13,33	106,00
9.	13,33	106,00
10.	14,38	115,00
11.	13,68	109,00
12.	15,21	121,00
13.	14,40	115,00
14.	15,75	126,00
15.	16,76	134,00

Foreningens hovedbestyrelse og redaktionen

ønsker medlemmerne og bladets øvrige læsere

glædelig jul og godt nytår

Godtgørelse for dobbelt husførelse

Efter forhandling om ændring i standardsatserne for godtgørelse for dobbelt husførelse er der opnået enighed om efterfølgende udformning af bestemmelserne med virkning fra 1. januar 1965.

I.

Såfremt hverken udgiften til kost eller logi er dokumenteret, og der ikke modtages (medtages) mad hjemmefra, ydes 6,50 kr. pr. dag, andrageren har opholdt sig på tjenestestedet.

Af det anførte beløb anslås udgiften til logi at udgøre 1,60 kr.

II.

Såfremt udgiften til logi er dokumenteret, men udgiften til kost ikke er dokumenteret, og der ikke modtages (medtages) mad hjemmefra, godtgøres udgiften til logi fuldt ud, for så vidt den er rimelig, og der ydes til kosten 5,00 kr. pr. dag, andrageren har opholdt sig på tjenestestedet.

III.

I tilfælde af, at udgiften til logi er dokumenteret, men udgiften til kost ikke er dokumenteret, og at maden delvis modtages (medtages) hjemmefra, godtgøres udgiften til logi fuldt ud, for så vidt den er rimelig, og der ydes herudover 2,50 kr. for hver dag, andrageren har opholdt sig på tjenestestedet.

Arbejdstiden

Finland

Den finske forligsmands mæglingsforslag ved overenskomstsituationen ved årsskiftet 1963-64 indeholdt tanken om overgang til 40-timers ugen. Det skulle overlades frit til parterne selv at forhandle sig til rette om formen for den gradvise overgang, som dog skulle være fuldstændig gennemført i overenskomsterne for 1970. Dette forslag tiltrådtes af såvel arbejdsgivere som arbejdere. Fra arbejdsgiverside fremhævede man, at forudsætningen for en sådan overgang til forkortet arbejdstid burde være, at bestemmelserne for arbejdstiden gøres mere flexible, f.eks. således at maskinerne i givet fald kan holdes i gang i 48 timer, også efter at arbejdstiden er nedsat til 40 timer. Dette synspunkt er stødt på modstand fra faglig side.

Norge

Der er nedsat en arbejdstidskommission af det offentlige med repræsentanter fra myndighederne, fra LO og fra arbejdsgiverside. Der er ikke fastsat nogen dato for afgivelse af kommissionens betænkning. Kommissionen har til opgave at undersøge mulighederne for en arbejdstidsnedsættelse fra 45 til 40 timer ugentligt.

fra MEDLEMSKREDSSEN

»12 timers reglen«

Betalingsspørgsmålet ang. nævnte regel er stadig en kilde til en livlig diskussion, hvor lokomotivmænd mødes. Det har undret mig, at vort forbund ikke har deltaget i debatten, her i D. L. T. f.eks., det ville antagelig have medvirket til en bedre forståelse. End ikke til afdelingsformand Juul Madsens indlæg om spørgsmålet havde redaktøren af D. L. T. noget at sige os læsere.

Ordre A giver opfattelsen af, at det var meningen, at betalingen efter denne regel skal ske, hvis en fraværelse fra hjemstedet er længere end 12 timer – at dette synspunkt ikke deles af 1. Distrikt, fremgår med al tydelighed af dettes sidste A-cirkulære Ma 4472/64 af 25. sept. d.å.

Der er i dette cirkulære en del underbestemmelser, eller fortolkningsbestemmelser, om man vil, som ser ud til at være »hjemmelavede«, eller sagt på en anden måde: Frit til formålet fremstillet.

Det hverken kan, eller må, vel være tilfældet, at en enkelt underafdeling i en styrelsesgren frit kan fremstille fortolkningsregler, som personalet har at rette sig efter!

Vor kollega, hr. lkf. Härtel, Gb, har efter forlydende heller ikke været helt tilfreds med distriktets cirkulærer angående det spørgsmål, idet han har fået et svar på en forespørgsel hos finansministeren. Dette svar er D. L. T. bekendt med, og det vil sikkert interessere mange andre end undertegnede – eller med andre ord: må vi få svaret til lkf. Härtel trykt her i D. L. T.?

Det er min opfattelse, at al den usikkerhed, tilsyneladende om et fortolkningsspørgsmål, kunne bringes til ophør, ganske simpelt ved, at man lod D. L. F.s juridiske konsulent undersøge sagen, og fremkomme med resultatet her i D. L. T.

At sagen har stor interesse for alle i D. L. F., siger sig selv, ikke mindst efter at jeg erfarer, at postvæsenets personale *bliver* betalt efter selvsamme lov, vel at mærke efter den fortolkning, som vi også ønsker anvendt for vort vedkommende.

Jeg vil gerne bede D. L. T.s redaktør besvare de stillede spørgsmål, samt fremkomme med en kommentar til det anførte.

H. Rossen, lkf.

Siden de nye tjenestetidsreglers ikrafttræden i 1961 er der ingen ændringer sket i beregningen af betaling for tilrettelagte delte tjenester, der strækker sig ud over 12 klokke timer. Det af distriktet udsendte cirkulære angiver heller ikke en ny fortolkning af hovedprincipperne i denne bestemmelse, ligesom der ikke på foreningens kontor foreligger eksempler på fejlagtig opfattelse af 12-timersreglen og lad os for en ordens skyld gøre opmærksom på, at finansministerens svar til lokomotivfører Härtel naturligvis var i overensstemmelse med den indtrufne aftale om tjenestetidsreglerne.

I øvrigt er vi på foreningens kontor til en hver tid behjælpelig i behandling af aktuelle eksempler om tjenestetidsreglernes praktisering.

Redaktionen.

Århus Boligstål

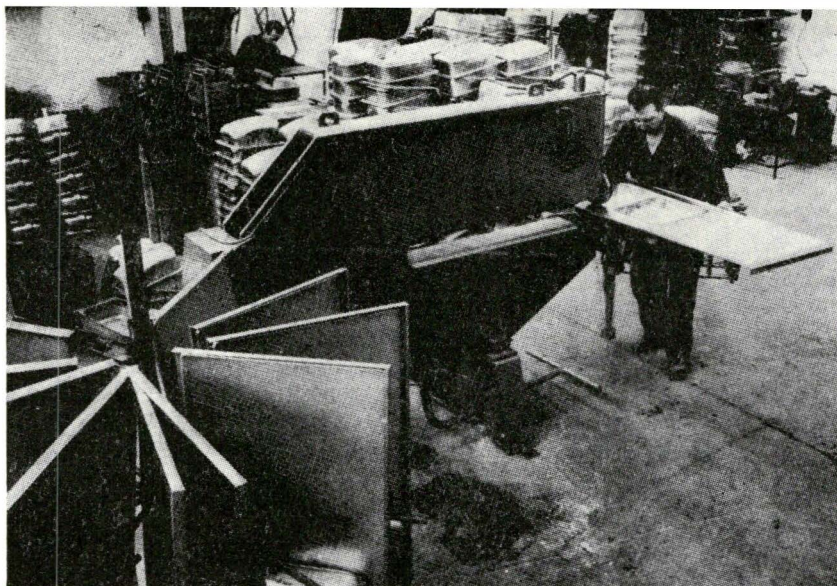
»Panda Stål«

A/S Århus Boligstål har to hovedproduktionsområder: Fremstilling af stålvaske og udførelse af specialopgaver i rustfrit stål. På disse områder er virksomheden ude for en hård konkurrence – og det er en god måde at tjene forbrugerne på.

Store eksportordrer.

Århus Boligstål har konkrete ordrer til den svenske kooperation på 2.000 standard-stålborde og forhandler med den svenske kooperation og med kunder i andre europæiske lande om yderligere eksport på dette område på op til 30.000 borde årligt.

På det danske marked har virksomheden for nærværende konkrete ordrer i gang med 7.000 borde, som væsentligst fordeler sig på de store »planer«, Sydjyllands-planen, Balle-rup-planen og en række større byggeforetagender fordelt over hele landet – men for det danske marked vil der i de kommende år blive tale om betydeligt større leverancer.



Seriefremstilling af standardborde til boligbyggeri.

Snart 10 års jubilæum.

A/S Århus Boligstål blev stiftet den 1. september 1955 med en aktiekapital på 152.000 kr., tegnet af Arbejderbevægelsens kooperative Finansieringsfond og Blikkenslagerforbundet.

Firmaets daglige leder er direktør Holger Sørensen, og formand for selskabets bestyrelse er forbundsformand Arnold Johansen.

Aktiekapitalen er i dag på 710.000

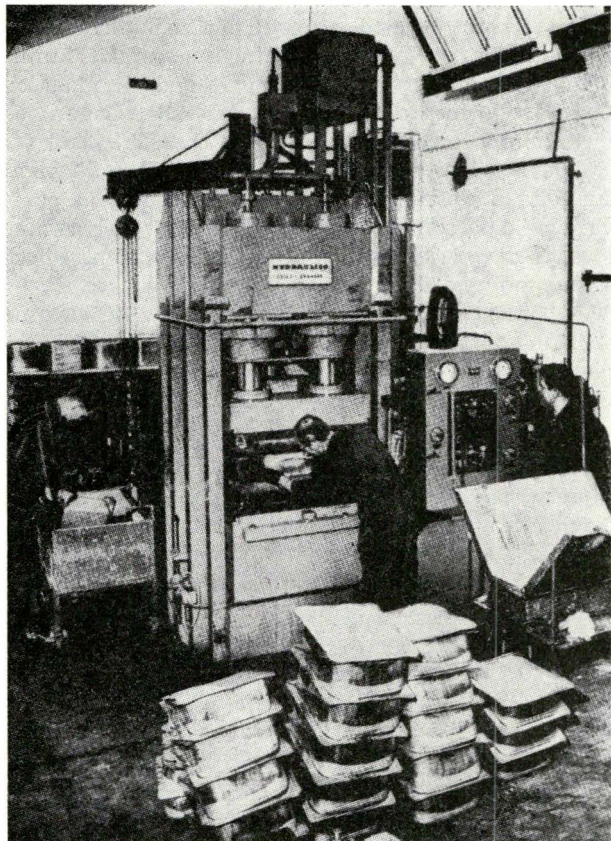
kr., hvoraf Blikkenslagerforbundet og de kooperative blikkenslagerforeninger har tegnet 360.000 kr. i A-aktier, og Finansieringsfonden har tegnet 350.000 kr. i B-aktier.

Virksomheden trådte i produktion i 1956, og for regnskabsåret 1956/57 var omsætningen 133.000 kr. Omsætningen for regnskabsåret 1964/65 vil blive på godt 3 mill. kr., og med de ordrer, virksomheden dels konkret har afsluttet og dels forhandler om, vil denne omsætning i de kommende år blive fordoblet til ca. 6 mil. kr. årligt.

Fra virksomhedens start har man haft to hovedproduktionsområder, nemlig fremstilling af stålvaske i serier til nybyggeri og udførelse af specialopgaver i rustfrit stål til en række offentlige institutioner, herunder hospitalsbyggeri over hele landet. Her kan særlig fremhæves det nye Amtssygehus i Glostrup, Atomstationen Risø og leverancer af skibsværfterne i rustfrit stål til skibsværfterne. Til disse opgaver råder Århus Boligstål over en meget dygtig stab af faglærte folk, medens virksomheden for vaske- og standardbordproduktionen har oplært ufaglærte til at køre denne produktion.

Hård konkurrence – forbrugerinteresse.

Århus Boligstål har i sin forholdsvis korte levetid været udsat for en hård konkurrence, men det er naturligt – for på denne måde kan virksomheden jo bedst tjene forbrugerne. Virksomheden kender også til begrebet priskrig, og man har sågar for-



1.000 tons hydraulisk presse til optrykning af stålvaske.

søgt at standse virksomheden ved et patentkrav – en sag, som måtte føres helt til Østre Landsret. Virksomheden vandt sagen og kunne således fortsætte produktionen af stålvaske.

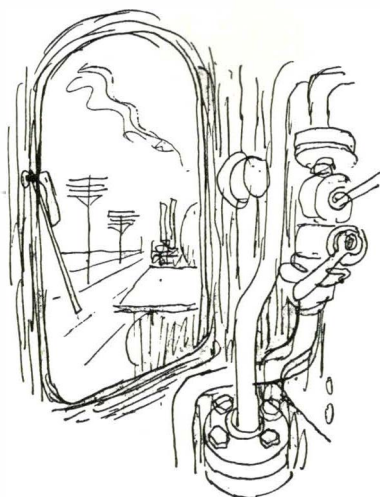
Stålvaskeproduktionen foregår efter de mest moderne produktionsmetoder, og virksomheden er således i stand til at presse stålvaskeemnerne op i eet tryk ved hjælp af en 1.000 tons hydraulisk presse, som optrykker et stålvaskeemne på mindre end eet minut. Pressen har en kapacitet på ialt 120.000 emner årligt med normal arbejdstid.

Boligstål's årlige produktion af stålvaske er på ca. 35.000 stk., hvilket svarer til en fjerdedel af det danske marked.

Århus Boligstål påbegyndte sin virksomhed i lejede lokaler på Brendstrupvej i Århus, men det viste sig hurtigt, at lokalerne blev for små, og i februar 1963 flyttede virksomheden ind i en ny moderne fabrik i Holme få kilometer uden for Århus. Denne fabrik står virksomheden i godt 2 mill. kr., men allerede nu kan det fastslås, at det bliver nødvendigt at udvide – men da man råder over en grund på 12.000 kv.m., er der taget fornødent hensyn til dette ved planlægningen af den nye fabrik.

Det, der først og fremmest giver pladsproblemer, er den nye produktion, virksomheden har optaget af standard-stålborde, som nu fremstilles i serier, hvor man tidligere har måttet udføre disse mere håndværksmæssigt. Dette har da også betydet en prissænkning på ca. 33 pct., og hermed blev virksomheden konkurrencedygtig på såvel det danske marked som i eksporten.

Det er givet, at når en virksomhed som Århus Boligstål står over for så store opgaver med leverancer til såvel det danske marked som til eksport, vil det kræve betydelig kapital – og på dette område har virksomheden kunnet glæde sig over Finansieringsfondens investeringer. Virksomhedens målsætning fremover er derfor klar: Produktudviklingen må hele tiden være i takt med tiden og således, at virksomheden fortsat fremover kan medvirke til en billig-gørelse af boligbyggeriet.



40 nye el-lok til bjergkørsel i Østrig

En serie på 40 nye el-lok er blevet leveret til de østrigske forbundsbaner, beregnet til kørsel i bjergegnene. Først og fremmest er de blevet indsat på sydbanen til Semmering og Neumarkter Sattel, senere skal maskinerne køre på andre elektrificerede linjer.

De nye lok er beregnet til flere strømstyrker, er 16,22 m lange og vejer ca. 83 tons. Styrken er 4.800 hk og maksimal fart 130 km i timen. Kraftoverførslen sker fra fire motorer, der er anbragt på lokets fire aksler, og en nykonstrueret el-bremse har en kraft på indtil 9 tons ved siden af en dobbeltvirkende tryklufsbremse. Disse lok egner sig især for kørsel på bjergbaner med mange kurver og stigninger, således på Semmering-rampen, hvor der er indtil 25 pct. stigning, og her kan de nye el-lok trække tog med en vægt på 500 tons.

Af andet nyt fra de østrigske statsbaner kan nævnes, at man i de sidste år har fuldført sikringen af et halvt hundrede baneoverskæringer ved enten over- eller underføring af vejtrafikken, og 3.143 overskæringer er nu blevet forsynet med blinklys anlæg og automatiske halvbmme.

En fuldstændig sikring af Østrigs ialt 10.600 baneoverskæringer vil koste ca. 64 milliarder schilling. Af økonomiske grunde må man udstrække dette arbejde over en årrække.

55-årig svensk færge

Togfærgen »Drottning Victoria har netop afsluttet sin 12. sæson på ruten Trelleborg-Travemünde, og den 55-årige færge, som også har været indsat nu og da på ruten København-Malmø som reserve, afslutter sin aktive planmæssige indsats på Østersø-ruten og vil her fremtidig blive reservefartøj.

Flydende jern med persontog

Det belgiske firma S. A. Metallurgique d'Esperance-Longdoz, har ladet bygge nogle specielle store godsvogne med tank, som kan transportere hver 150 tons flydende jern. Vognene er 30,95 m lange og beholderen 17,5 m. De har 16 aksler, forsynede med SKF-kuglelejer, meddeles det i SKF.s tidsskrift.

Jern-vognen vejer i lastet tilstand 320 tons. Beholderen, som rummer det flydende jern, er indvendig beklædt med ildfast tegl, der kan tåle 1300–1350 grader celcius og giver en så god isolation, at temperaturen blot synker 8 grader pr. time.

Det er muligt at lade disse specialvogne køre i almindelige persontog. Hver tredje time kan fra stålværket afgå to fyldte vogne, så kapaciteten i døgnet er 2400 tons flydende jern.

Skibsværft bygger lok

Det svenske skibsværft A.B. Oskarshamn Varv har optaget produktionen af bjergbane-lok ved siden af skibsbygningen. De første lok, man fremstillede, var akkumulatordrevne, siden gik man over til at bygge diesel-elektriske lok, og der kører en serie i malmlejerne i Kiruna.

Lokenes el-udrustning leveres af ESAB i Göteborg, og efter at der er fremstillet flere standardstørrelser af disse lok, har man sat en eksport i gang gennem en snes repræsentationer i udlandet.

De små akkumulator-lok til mine-drift er beregnet til smalspor, vejer 5 ton og kører kun 13 km i timen, hvorimod diesel-rangerloket vejer 30 ton, er på 335 hk og beregnet til normalspor.

– Jul i Italien –

Julen i Italien har ikke meget fælles med den traditionelle opfattelse af denne højtid her i landet. Klimaet giver heller ikke baggrund for julehøjtid og fest i den indfatning af sne og is, som vi helst ser vore juleskikke afviklet i, men på den anden side har den italienske juletradition så mange forskellige udtryksformer, at den alene af den grund i og for sig ikke kan sammenlignes med julefester i andre lande.

Der er sne og is i Alperne. Der er blomstrende planter ved den italienske riviera. Milde vinde blæser ved Amalfi og Capri, det er ideelt vejr til sejlsport.

Men afvekslingen i klimatiske forhold forhindrer ikke, at hele landet er fælles om at være i julestemning, kun varierer det fra egn til egn, hvorledes man fejrer den højtidelige fest. I hver by og hver landsby fra de sne-dækkede Alper til det solbeskinnede syd koncentrerer alle begivenheder sig omkring julekrybben, som det højtidsymbol, der fra barnsben optager stor plads i italienske hjerter.

Fra Greccios julekrybbe – den ældste i verden og personligt udført af Frans af Assisi – til krybben af i dag, som den findes overalt, har den bestandig været det centrale i julen. Den er hyldesten til det nyfødte Jesusbarn og et livfuldt udtryk for

den folkelige forestilling om den store underfulde begivenhed. Kristi fødsel, som den skildres på malerier af store kunstnere som Giotto, Angelico, Gentile da Fabriano, Benozzo Gozzoli, Ghirlandaio, Piero della Francesca, Filippo Lippi, Correggio, Carlo Dolci og så videre, er i virkeligheden vidnesbyrd om beundringen for den store Genløser. På samme måde er nutidens julekrybber i papmaché og ler fremtryllet af talrige ukendte »kunstnere« trods deres ofte bizare udseende et billede på et folk, der trods ydre forskelle – klimatiske og andre – er fælles i julehøjtiden samlet om Jesusbarnets vugge.

Den, der vil se Italiens smukkeste julekrybber skal først og fremmest besøge Monte Verna, hvor man finder Andrea della Robbias terrakottaarbejde, og de to i Rom i kirkerne Aracoeli og Santa Maria Maggiore. I Umbrien er der andre smukke eksemplarer, og helt typiske for Syditalien er krybberne i Campania, ved Amalfi, Vico Equense og Torre Annunziata. Ved Acireale på Sicilien findes en krybbe med legemsstore figurer i en pragtfuld lavahule.

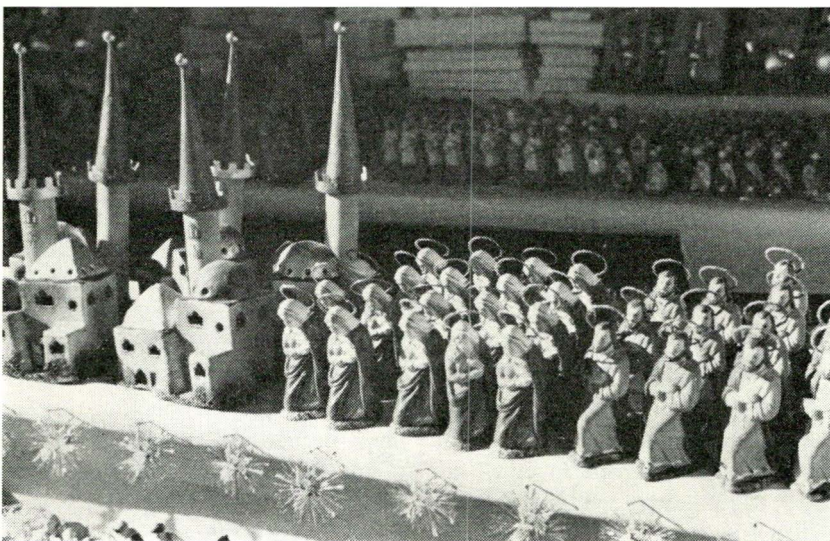
Skikken med juletræ, som italienerne har arvet fra Tyskland, spiller også en rolle i julefestlighederne. Træerne hentes fra Alperne og bliver pyntet smukt med gaver specielt til

børnene, og ligesom vi kender det, kan man købe sit juletræ på pladser og torve i alle byer. Vil romeren være særlig fin på den, køber han sit juletræ i verdens måske mest berømte blomstertorv – det ved foden af trappen til Trinita del Monte.

Helt i overensstemmelse med at julen i alle lande opfattes som glædesfest, fejres den i Italien med munterhed i en atmosfære af opstemt forventning, der kulminerer i musik og masser af livsglæde. I Syditalien kommer klarinetspillerne og sækkepibespillerne ned fra bjærgegnene til dale og byer. Det er bønder og fårehyrder, blandt hvem kærligheden til disse instrumenter er gået i arv fra far til søn. I byerne samler befolkningen sig omkring grupper af spillere og lytter andægtigt til den enfoldige musik, som spilles til ære for barnet i krybben. I storbyernes gader – og ikke mindst i den historiske Via Toledo i Napoli – holdes støjende og muntre markeder i det fri. Her træffer man sammen, sludrer og udtrykker gensidigt gode ønsker for højtiden. Imens reklamerer de handlende højrøstet for varerne, som de falbyder, og drengene affyrer kinesere. Raketter og sole trækker samtidig deres spor over den stjerneklare himmel. På samme måde er der julehal-løj på torvet foran Santa Ambrogio kirken i Milano. Pladsen er forvandet til et loppetorv med brugte bøger, gammelt jern, musikinstrumenter, billeder af »ukendte kunstnere« osv.

Et andet vigtigt marked er det såkaldte »Cottio« i Rom natten til den 23. december. Det holdes på den rigtige markedsplads, hvortil daglig kun grossister og købmænd har adgang til at købe naturalier fra landet og fra havnen. Men denne ene aften og nat spadserer elegante herrer med smykketyngede damer mellem diske, hvor store mængder fisk er lagt frem til salg som på en almindelig markedsdag.

I alle hjem har husmoderen travlt med at tilberede de særlige retter til julemiddagen, der spises selve juleaften. I Piedmont er »bagna cauda« –



Figurer til julekrybben – som de sælges på Piazza Navona i Rom.

tilvirket af ansjoser og trøfler blandt andet – og »fonduta«, der består af æg og ost. I Rom er der travlt med retter med ål, hummer og torsk, i Bologna spiser man traditionelle anretninger med macaroni og kød, i Milano ris med tomatsovs og roastbeef, bagefter en speciel kage, der kaldes »Panettone«, i Napoli står julemiddagen på stegt kylling og tærte med kyllingelever. Enhver egn, enhver provins har sin traditionelle julemad, gastronomisk arvegods, som alle hver for sig er stolte af.

Stoltheden, når det gælder de vine, der trækkes op til julemiddagen, er alle italienerne på den anden side fælles om. Og selvfølgelig er det synd for mindst 150 andre vine, når her som »julevine« blot nævnes i flæng: Barolo, Gattinara, Grignolino d'Asti, Bardolino, Valpolicella, Lambrusco, Albana, Montepulciano, Aletatico, Orvieto, Est, Est Est, Cannellino, Lacroma Christi, Falerno, Gragnano, Moscato, Marsala og Vernaccia.

Efter julemiddagen og indtil det er tid at gå til messe, er der almindelig hyggestemning i hjemmet. Til midnatsmesse samles alle troende katolikker, og i bjergene er det et bevægende indtryk at se de lange rækker af mennesker, der med fakler i hænderne er på vej gennem sneen til landsbykirkerne. Det er som et fantastisk balletoptrin til akkompagnement af de ringende kirkeklokker.

Julestemningen og juleglæden behersker sindene indtil Helligtrekonger, men kulminerer nytårsaftnen. Som herhjemme vil italienerne helst være hjemme juleaften, men nytårsaftnen går det løs med fester hos venner eller på restaurant – som vi selv kender det.

Den 6. januar har man festen for den gode fe. Hun hedder »Befana« og er den italienske »julemand«, der på sin kost galopperer over den italienske himmel. Af og til får hun tid til at smutte ned i skorstenen i de hjem, hvor der bor artige børn. Ved fodenden af barnets seng er der hængt en strømpe op, og den gode fe fylder den med gaver. Året igennem har forældrene indskærpet børnene, at de skal være artige, for er de det ikke, vil den gode fe fylde strømpen med kul i stedet for med gaver....!



Sicilianske folkedragter til brug ved festlige lejligheder – også jul.

Hver by eller landsby har sit marked. Et marked med godter og legetøj, med råb og med larm fra trommer og trompeter. Her skal kun nævnes det mest berømte af dem alle: På Piazza Navona i Rom. Denne berømte plads bliver natten til 6. januar forvandlet til skueplads for de mest løsslupne og kåde festivitater. Folk, som ellers synes stille og rolige, før de kommer ind på pladsen, viser sig pludselig at være helt ovenud pjankede og livsglade i deres sjæls inderste. Mellem boderne med legetøj og godter kan man se ærværdige borgere med deres koner og børn travlt optaget af at blæse på legetøjstrompet, samtidig med at den før så kølige fremmede diplomat ivrigt bistår

et kuld studerende med klokkenringen og svingen med skralder. De eneste, der ikke lader sig rive med i al denne løsslupenhed, er Berninis statuer, der står ensomme og melankolske på deres sokler.

Men ord kan kun fattigt gengive dette sceneri. Kun i musik er det lykkedes at gengive denne karakteristiske stemning. Det er i La Befana – satsen i Ottorino Respighis »Feste Romane«. Der gives et ægte billede af løjerne og livet under markedet på Piazza Navona med dets øredøvende støj, dets lystighed og sjov. Dette symfoniske indtryk siger det samme, som det gamle ord »Lad os passere, vi er Romere«....

Jørgen Petersen.



Fyrværkeri under den hellige fest i Venedig.

Ungdomskriminaliteten angår hele samfundet

Eftersom et ungt menneske ikke bliver forbryder på en nat men som følge af en lang og indviklet reaktionskæde, er det ikke let at formulere en realistisk plan til løsning af ungdomskriminalitetens problem, hedder det i en ny undersøgelse om ungdomskriminaliteten, der er foretaget af UNESCO. Det fremgår imidlertid klart af mange studier, rapporter og undersøgelser, at kriminel opførsel er noget, der angår hele samfundet og ikke bare skole, kirke, domstole eller sociale organer.

Foranstaltninger som udgangsforbud om aftenen, forbud mod biografbesøg eller lukning af et danselokale har ikke noget med det virkelige problem at gøre og giver for det meste kun ringe resultat, hedder det i UNESCO-undersøgelsen (•Juvenile Delinquency:

Selv de mest velmente forsøg på at reducere kriminaliteten kan mislykkes, hvis man mangler to nødvendige ting: penge og viden. Enhver

indsats bør baseres på et indgående kendskab til kriminalitetens årsager. Samfundet bør have adgang til kendsgerninger om ungdommens situation og om det enkelte menneske, der viser kriminelle tendenser eller allerede har overtrådt loven.

Hvor der findes en stærk vilje til at hjælpe det kriminelle individ, og hvor man desuden har viden om den kriminelle handlings art og konsekvenser, vil man nå lovende resultater med hensyn til at standse og forebygge kriminaliteten.

Lovovertrædere allerede før det 13. år.

En af de vigtigste årsager til vor uro over ungdomskriminaliteten er frygten for fortsat kriminalitet senere i livet. Man har fremhævet, at en meget stor del af dem, der sidder i fængsel, har indledet deres kriminelle virksomhed før 13 års alderen. Vi må derfor samtidig arbejde i to retninger, hedder det i UNESCO's rapport: dels

øjeblikkelig hjælp til de lovovertrædere, der nu findes, og dels forskning for at fastslå effektive metoder, hvorved man kan finde frem til at hjælpe de unge, hvis adfærd kan føre til lovovertrædelser. Samtidig bør vi skaffe os viden om, hvorfor visse børn har en tendens til kriminalitet.

Også lægmænd kan være med.

En sådan forskning synes at udelukke lægmænd. Den må gennemføres af eksperter og studeres af eksperter. Men det bør ikke afskrække nogen fra gennem læsning at skaffe sig kundskaber på egen hånd. Alt for ofte baserer man sin viden om kriminaliteten på, hvad man har set i aviser eller på film, hvor den kriminelle fremstilles stereotyp forenklet.

En lovovertræder behøver hverken vor harme eller vor sentimentalitet. Han trænger først og fremmest til, hvad mange voksne aldrig har opnået: viden om hvem han er, og hvad han med andres hjælp kan blive til.

Nye vandfund i fire verdensdele

Grundvandsforekomsterne enorme

Overalt i verden bliver mangelen på ferskvand stadig større. Byer, landbrug og industrier slås om forekomsterne. Og dette til trods for at vi ved, at der under jordoverfladen skjuler sig vældige reserver, som ofte løber bort eller fordampes uden at være til nogen nytte. Der søges uafbrudt efter disse grundvandsforekomster. Ekspertes fra FAO (FN's Levnedsmiddel- og Landbrugsorganisation) har fornylig med støtte fra FN's Specialfond gjort betydelige fund i fire verdensdele.

I El Salvador f.eks. fandt man tilstrækkeligt grundvand til vanding af 32.000 hektar agerjord, i Syrien vil fundene kunne give 100.000 hektar halvørken liv, og i Grækenland konstaterede man, at landets grundvandsforekomster ville kunne vande

lige så megen agerjord, som nu vandes med overfladevand.

I Israel er man i gang med et projekt, der tager sigte på at anvende grundvandet i kystegnene. Man håber at kunne øge landets vandforekomster med 6 procent og udvide det vandede areal med 11 procent.

Meget vand under Sahara.

Der findes grundvand overalt i verden. Et ørkenagtigt landskab siger ikke nødvendigvis noget om, hvad der findes i dybet. Under Sahara-ørkenen, i hvilken regnmålerne ikke i flere år har registreret en dråbe regn, findes et udstrakt, sammenhængende system af arteiske bassiner (vand med eget tryk). Disse bassiner bliver stadig fyldt fra Atlas-bjergene. Man

mener, at det største af bassinerne, der ligger under det tidligere franske Sahara, ville kunne give 45.000 liter i sekundet. I øjeblikket får man kun 1.800 liter.

Overfladevandet skal anvendes til så meget, foruden at det skal give el-kraft. Afsaltning af havvand er ved at kunne betale sig, men er ikke løsningen for lande, der ikke ligger ved havet. Det er derfor, vandforskerne ofrer stadig større opmærksomhed på grundvandsressourcerne. Har man først fundet dette vand dybt nede i jorden, er det oftest meget billigere at udnytte end overfladevandet. De naturlige underjordiske reservoirer er ofte større, end hvad menneskene har bygget, og vandet er desuden meget renere, fremhæver en FAO-ekspert.

Landsoplysningsudvalget ønsker medlemmerne glædelig jul og godt nytår



Juletræsfest

Esbjerg afdeling afholder juletræsfest den 8. jan. 1965 kl. 15 præcis på hotel »Esbjerg«.

Pensionister indbydes til at deltage.

Indtegning hos: H. M. Barlo, tlf. 29058, V. Dorner, tlf. 24956, inden den 2. jan. 1965.

Fredericia afdeling afholder juletræsfest i hotel Landsoldatens selskabslokaler mandag den 4. jan. 1965 kl. 18,00.

Lokomotivførere, lokomotivmedhjælpere og aspiranter med familie i Fredericia samt pensionister og enker indbydes venligst.

Indtegningslister er fremlagt på opholdsstuen.

Festudvalget.



Forfremmelse til lokomotivmedhjælper pr. 1/12-64.

Lokomotivmedhjælperaspiranterne:

V. Skeldrup, København Gb., i København Gb.

V. Jensen, København Gb., i Helsingør.

Forfremmelse til lokomotivmedhjælper pr. 1/1-65.

Lokomotivmedhjælperaspiranterne:

K. H. Kastberg, København Gb., i København Gb.

H. Løgstrup, København Gb., i København Gb.

G. H. N. Jensen, København Gb., i København Gb.

K. E. Jensen, København Gb., i København Gb.

Navneændringer.

Lokomotivmedhjælper:

K. M. Jensen, København Gb., hedder K. Meier Jensen (1/10-64).

Afsked.

Lokomotivførerne (12. lkl.):

S. A. Botling, Hillerød, er afskediget efter ansøgning på grund af svagelighed med pension (31/12-64).

O. J. Jønsson, Struer, er afskediget efter ansøgning på grund af alder med pension (31/1-65).

Elektrofører (10. lkl.):

C. E. Jørgensen, Enghave, er afskediget (31/10-64).



Pensioneret lokomotivfører J. P. Viholt, Klokke-magervej 5, st., København NV, født d. 11/11-1881, er afgået ved døden d. 24/11-64.

Pensioneret lokomotivfører Chr. L. Christiansen, Havepladsvej 182, Fredericia, født d. 9/8-1874, er afgået ved døden.

Pensioneret lokomotivfører J. K. Danielsen, Plejehjemmet, Hovedvejen 179, Glostrup, født d. 5/5-1878, er afgået ved døden den 2/12-64.

NYE ADRESSER

Hovedbestyrelsen:

Formandens adresse ændres til: Gammel Strandvej 75, Humlebæk. Tlf. Humlebæk 1124 landsnummer (03) 2 41.

Rødby Færge afdeling:

Formandens adresse rettes til: Langgade 30, Gedser.

Byttelejlighed

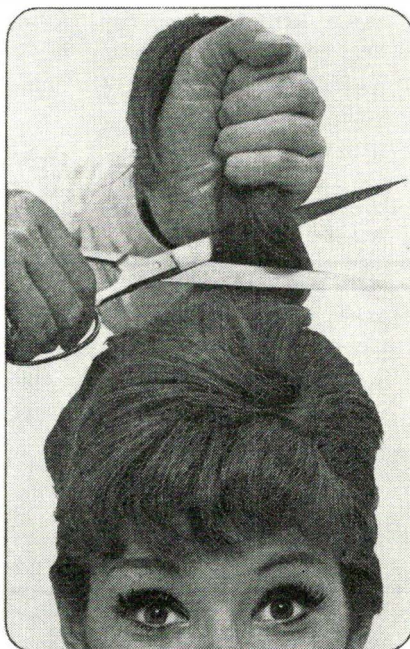
Korsør-København. 2½ vær. fuld moderne lejlighed, leje 220 kr. pr. md. inkl. varme, indskud 1100 kr., i Korsør i rolige omgivelser ønskes byttet med en tilsvarende eller større lejlighed i København eller omegn, helst i nærheden af en S-togstation.

Togfører *Elmer Pedersen*,
Fjordvænget 7, 2., Korsør.

Klip toppen af skatten

og udnyt skattefradragene fuldt ud

Enhver forsørger, der betaler skat, har lov til at trække op til 1500 kr. fra på selvangivelsen, når pengene er sat ind på en skattebegünstiget opsparingskonto i banken. For ikke-forsørgere er det op til 1000 kr. Ud over 1500/1000 kroners fradraget har De mulighed for at spare yderligere i skat ved at oprette en Indeks-konto eller en Konto For Skattelettelse. Der er seks forskellige opsparinger at vælge imellem – noget for enhver, som vil spare så meget i skat som muligt.



Så meget sparer en forsørger i skat:

Skattepligtig indtægt	af 100 kr. sat i banken i år betaler skatten næste år
12.000 kr.	37 kr.
20.000 kr.	37 kr.
25.000 kr.	85 kr.

Ikke-forsørgere sparer endnu mere!

Beregningen er foretaget som et gennemsnit for hele landet.

KAPITALBINDING

Med denne ordning skal pengene blot være bundet i 5 år. Når de 5 år er gået, kan pengene hæves – kvit og frit. Mindste indbetaling er 100 kr. Banken yder højeste indlånsrente.

BØRNEOPSPARING

En opsparing til fordel for børn eller børnebørn. Kontoen skal være bundet i mindst 7 år – til et aftalt tidspunkt mellem barnets fyldte 14. og 21. år. Hvert barn kan kun have én konto, og der kan højst indsættes 2000 kroner om året og i alt højst 15.000 kroner. Banken yder højeste indlånsrente + overrente.

INDEKSKONTO

Gennem den pristalsregulerede alderdomsopsparing kan De sikre Dem fra 500 til 3000 pristalsregulerede kroner (baseret på pristallet for juli 1956) om året fra De fylder 67 år og 15 år frem. Et ægtepar har på denne måde mulighed for at sikre sig i alt 6000 pristalsregulerede kroner om året. Banken yder højeste indlånsrente + overrente. De årlige indbetalinger reguleres i takt med pristallet, og staten garanterer opsparingens værdifasthed i udbetalingsperioden.

Alle kan være med uanset alder, indtægts- og formueforhold.

Opsparingen kan foretages af en af barnets forældre eller bedsteforældre.

En Indekskonto kan oprettes af alle mellem 18 og 57 år – uanset indtægts- og formueforhold.

Indbetalingen kan trækkes fra på selvangivelsen inden for 1500/1000 kroners grænsen. Renterne, som frit kan hæves, skal opgives som indtægt, og kontoens indestående skal medregnes som formue på selvangivelsen.

Indbetalingerne kan trækkes fra på selvangivelsen inden for 1500/1000 kroners grænsen. Der er hverken tale om skat af renter eller formue i bindingsperioden.

Hvert års indbetaling kan fuldt ud trækkes fra på selvangivelsen uden at det berører det almindelige 1500/1000 kroners fradrag. Hverken renteindtægten eller den opsparede kapital medregnes i den skattepligtige indtægt og formue.

Der betales ikke skat af udbetalingen. De penge, man tjente for 5 år siden, er således helt unddraget indkomstskat.

Kontoen kan ikke hæves, før barnet har nået den fastsatte alder. I tilfælde af barnets død frigives det opsparede beløb uden beskatning.

De årlige udbetalinger vil blive indkomstbeskattet. Men til den tid er indtægten normalt lavere, og skatten dermed også mindre, end i de yngre år.

Hvis der hæves på kontoen, inden de 5 år er gået, skal det hævde beløb – excl. tidligere beskattede renter – medtages på selvangivelsen for det pågældende år.

Der betales ikke skat af kapitalen, når den til sin tid hæves.

Hæves pengene, inden de efter reglerne kan udbetales – svares der en éngangsskat på 25 pct. af den opsparede kapital. Det samme gælder i tilfælde af kontohaverens død.

31. januar.

31. december.

31. december.

SELVPENSIONERING

Denne skattebegünstigede opsparing er oprettet med henblik på selvstændige erhvervsdrivende og alle andre, der ikke har en egentlig pensionsordning. Der er tale om en opsparing, hvorved der skattefrit kan skabes en formue til betryggelse af alderdommen. Pengene kan ikke hæves før De er fyldt 60 år. Der kan højst indsættes 2000 kroner om året og i alt højst 25.000 kroner. Banken yder højeste indlånsrente + overrente.

Alle mellem 18 og 50 år – uanset indtægts- og formueforhold kan oprette en konto for selv pensionering.

Den del af opsparingen, som kan rummes inden for 1500/1000 kroners grænsen, kan trækkes fra på selv-angivelsen. Der betales ingen skat af formue eller renter i bindingsperioden.

Formuen med rente og rentes rente kan hæves skattefrit ved bindingsperiodens udløb.

Opsparingen kan ikke hæves i utilde-, med mindre kontohaveren dør eller bliver varigt uarbejdsdygtig, i hvilket fald indestændet frigives uden beskatning.

31. december.

KAPITALPENSION

En kapitalpension har som formål opsparing af en kapital, der skal udbetales til medarbejderen, når denne ved pensionsalderen forlader virksomheden. Midlerne tilvejebringes ved bidrag fra arbejdsgiver og medarbejder i forening eller udelukkende ved arbejdsgiverens indskud. Kapitalpensionen kan suppleres med en ophørende livsforsikring og en invaliditetsforsikring. Opsparingens størrelse skal stå i et rimeligt forhold til medarbejderens aflønning og ansættelsestid. Banken yder højeste indlånsrente + overrente.

Kapitalpension er for medarbejdere i virksomheder, hvor arbejdsgiveren er indstillet på at sikre medarbejderen eller dennes pårørende.

Medarbejderens eget bidrag kan trækkes fra inden for 1500/1000 kroners grænsen. Arbejdsgiverens bidrag medregnes ikke som skattepligtig indtægt for medarbejderen, og for arbejdsgiverens vedkommende kan beløbene fradrages fuldt ud. Hverken renteindtægten eller formuen beskattes i bindingsperioden.

Når kapitalen ved pensionsalderen indtræden – normalt ikke før man er fyldt 60 år – eller ved død eller varig uarbejdsdygtighed forinden, kommer til udbetaling, svares en éngangsafgift på 25 pct. af den del af formuen, som hidrører fra arbejdsgiverens bidrag.

Hvis kontohaveren hæver kapitalen inden han er fyldt 60 år, svares en afgift på 35 pct. af det indestående beløb med et vist fradrag. Der gælder dog undtagelser fra 35 pct.-afgiftsreglen.

31. december.

KONTO FOR SKATTELETTEELSE

Med denne ordning skal pengene være bundet i 5 år. Dog kan beløbet hæves efter 2 års forløb, såfremt pengene anvendes til køb af ejendom eller til betaling af aktie- eller andelsbevis samt forudbetaling af husleje i forbindelse med oprettelsen af et lejemål. Der kan hvert år indsættes fra 100 til 1500 kroner på en konto for skattelettelse. Banken yder højeste indlånsrente.

Alle kan være med uanset alder, indtægts- og formueforhold.

Skattelettelsen udgør 21 pct. af indskuddet. For forsørgere kan skattelettelsen højst udgøre 21 pct. af 1500 kroner, for ikke-forsørgere 21 pct. af 1000 kroner. Om begrænsning af indskud på konto for skattelettelse giver banken oplysning.

Der betales ikke skat af udbetalingen.

Hvis pengene hæves inden for bindingsperioden, betales en afgift på 15 pct. af det hævdede indskud.

31. januar.

Indholdsfortegnelse – 64. årgang 1964

Biblioteker, forsikringsforeninger, legater m.m.	
Den gensidige Uheldsforsikringsforening for DSB personale	122
DSB spareklub	252
Grosserer A. Collstrops Rejselegat	156
Kong Chr. d. IX's Understøttelsesfond	300
Lokomotivpersonalets Hjælpefond	314
Repræsentantskabsmøde i Brandkassen	361
Uddeling af legater fra LO's jubilæumsfond	333
Dødsfald, mærkedage m.m.	
Chefen går	308
25 års jubilæum	197
Rich. Lillie 80 år	228
Ved K. T. Pedersens død	196
Ferie- og Rekreationshjemmet.	
Ansøgningsskema og prislister	76, 92, 108
Ferie- og Rekreationshjemmet	68, 364
Svagføres ferieophold	315
Forskellige artikler.	
Af DSB's årsberetning 1962-63	42
Afgørelser vedrørende forståelsen af loven om Arbejdsmarkedets tillægspension	150
Anciennitetsplacering	244
ATP	132
Bag kulisserne	245
Berømte bjergbaner	282
Chicagos godsbanegård under jorden	260
Da jernbanen kom	214
Danmark har de laveste skatter i Norden	21
Danmarks sparekasser, forbrug, opsparing og lån ..	120
Danske Statsbaner 1963	139
Danske Statsbaners deltagelse i de danske uger i Stockholm	42
Da toget sprængte vej gennem bjerget	292
De Gaulle's skaktræk	85
De gode gamle tider	261
Delegeretmøde i Fællesorganisationen D.S.B.	299
De nye rige	343
Det københavnske tunnelbaneproblem	88
Dobbelt husførelse	373
Drama på skinnerne	152
DSB regnskab	43, 204, 231, 349
Emolumentskema	27, 91
Erhvervslivets hvaler – og forbrugere	170
Et 2000-årigt skuespil	136
Fagbevægelsens pengeplacering	262
15.000 arbejdere i Győr Ungarns jernbanefabrik ..	342
25 km/t – 160 km/t	72
Feriehjemmet i Knudshoved	84
Fire-frekvens-lokomotiv	357
Fjernsynsudsendelser fra tog	356
Flere lyntog litra MA	184
Folksam	311
Forbrugere med klæbrige tunger	180
Forbrugerpolitikken	325
Forslag til en kildeskat	198
Frontruden	5, 20, 37, 73, 135, 218, 234, 250, 375
Fuld beskæftigelse. Øget tryghed i alderdommen, Revision af familiepolitikken	277
Funktionsvederlag	74
Fællesmarkedet og EFTA	280
Godsbanegårde i Malmø og Helsingborg	357
Godt år for Londons u-bane	10
70 malmtog losses i timen	101
Hvad koster det at købe på afbetaling?	330
Hvor meget koster en u-bane?	87
Hvor skal ATP-midlerne placeres?	294
International forbindelse over Fyn og Als	185
Jernbaneskolen	197, 219
Jernbanemuseet	139
Jernbane med 320 km i timen!	298
Jordens befolkningstal øges hvert år med 2,1 pct. eller 14 gange samtlige danskere	279
Jul i Italien	376
Krig på kniven eller fred på kredit	52
Lav spædbørnsdødelighed i Norden – Danske piger bliver over 73 år	279
Lokketoner	278
Lokomotivførere suser med 120 km fart gennem undervisningssalen	232
London	168
London u-banens 1963-beretning	216
Lønning og pension 1. april 1964	52
Lønstigningen fra januar	372
Mallard's 25 års rekordjubilæum	9
Med jernbanesperantisterne til kongres i Belgien ..	203
Med stabiliteten fulgte fremgang	264
Min rejse til Italien	182
München bygger undergrundsbaner til 1,1 milliard D-mark på 15 år	7
Nattillæg og overarbejdsbetaling	121
Nedlægning af maskindepoter	324
Norge – norsk forslag til ændring i ferielovgivningen	219
Nordisk Jernbanemands Union – Sekretariatsmøde ..	117
Ny u-baneskole i London	248
Nyt rengøringselskab ved D. S. B.	296
Overenskomst i Sverige	170
Personalefortegnelsen	11
Persontog med bøssepiber ud af hvert vindue	164
På jernbaneskole	104
Radiostyring	244
Rettelser til lønninger og pension april 1964	71
Revolution i detailhandelen	8
Ræk os armen	101
Selvangivelsen	22
Skal fagbevægelsen livsforsikre sine medlemmer? ..	183
Skal tjenestemændene kræve øjeblikkelige forhandlinger om løn?	116
Skal vi have en fridag ekstra?	341

Skal vi stole på Gallup?	230	Gennemhulles pristalsreguleringen	51
Skattefradragene	379	Løn og pension	67
Skoplje rejser sig af ruinerne – genopbygningen vil tage 7 år	219	Den naturlige rute	83
Skyskrabere støtter USA-baneselskabernes økonomi	228	Lokomotivmedhjælperes anciennitet	99
Svensk charter-færge til Travemünde-ruten	293	Tjenestemændenes lønftale	115
Til gavn for tjenestemænd	316	Når der skrives fra medlemskredsen	131
Tillægspensionen – en social-politisk pionerindsats fra fagbevægelsen	38	Tjenestens tilrettelæggelse	147
Tjenestemand- og funktionærkonference	180	Internationalt arbejde	163
To unge tager en folketingsmand i forhør	212	Arbejdsglæder	179
Trafik- og tunnelplan i San Francisco: 1 milliard ..	260	Dansk Jernbane Forbunds kongres	195
Tysk presse og DB	360	Det kan være nok!	211
U-banens materiel, stationer og passager skifter udseende	328	Investering og forbrugsaktivitet	227
Udtalelse fra Statstjenestemændenes Centralorganisation I's repræsentantskabsmøde den 19. november 1964	340	Trafiksikkerhed	243
Verdens-trafikudstilling	359	Op til valget	259
Vi mangler blod	299	Jernbanedriftens muligheder	275
Århus Boligstål	374	Efter valget	291
		En speget forhandlingssituation	307
		Ny maskinchef	323
		Lønforlig	339
		Repræsentantskabsmøde i CO I	355
		I en travl tid	371

Fra medlemskredsen.

Aktuelle betragtninger	118
Det genstridige maskineri	54
Effektiv undervisning	251
En besigtigelse	171
En ny lønningskommission	133
Ensretterkursus på feriehjemmet	347
Feriehjemmets udvidelse	6
Humanitet efterlyses	184
March på stedet	267
My-Mx-kursus	91
Mørkevandring	202
Nogle betragtninger	148
Nytårstanker	7
Skribentiusimpulser	69
Tanker efter kongressen	23
12-timers reglen	231, 373
Valgopsparing og forbrugsaktivitet	266
Velstand og gæld	266
Årsag og virkning i det genstridige maskineri	102

Ledende artikler.

De første ti år	3
Urafstemningen	19
Anciennitetsplacering og forflyttelsesregler for lokomotivmedhjælpere	35
Afgørelsen	36

Medlemslisten.

Side	12, 27, 44, 75, 140, 186, 220, 252, 284, 301, 333, 349
------------	--

Nye adresser.

Side	75, 140, 187, 204, 252, 284, 301, 349, 379
Adressefortegnelse	59

Oplysningsarbejdet.

Afdelingerne	154
A trip to Great Britain	166
Englandsrejsen	252
I takt med udviklingen	40
Kursus 1964	123, 154
Medlems- og tillidsmandskursus på feriehjemmet ..	331
Oplysningsarbejdet	315
Studiebesøg	154
Studierejse til NOHAB	315
Vinterens oplysningsarbejde	300

Personalía.

Side 12, 27, 44, 58, 74, 106, 124, 140, 155, 171, 204, 220, 235, 252, 268, 284, 301, 317, 333, 349, 365, 379
--

Under DLF.

Side 12, 27, 44, 58, 74, 91, 106, 124, 140, 171, 186, 204, 220, 235, 252, 284, 301, 316, 333, 365, 379
--

Povl Steen Larsen

malermester

Østergade 79 . Helsingør . Tlf. 365

Alt malerarbejde udføres –
ud- og indvendigt

motto:

Kvalitet frem for alt

Forlang tilbud

AARHUS

D. S. B.

kører altid i

Haandværkerforeningens
Restaurant og Selskabslokaler

Aarhus

Tlf. 2 02 33

NYKØBING F.

Cykelhandler OTTO PETERSEN

Cykelforretningen »Vulkan«

Nygade 9 – Nykøbing – Tlf. 851306

De førende mærker i cykler & knallerter

STRUER

P. WEILING

Struer . Tlf. 50093

Anbefaler sig
i moderne
blomsterbinderi

*For synet en vinding,
køb brillen hos Sinding!*

★
STRUER . Tlf. 50119

RISSKOV

**Aarhusegnens
Husholdningsskole**

Riiskov st. Tlf. Aarhus 78446

3. mdrs. kursus fra maj og august

5. mdrs. kursus fra maj og novbr.

Mod. skole, smukt beligg. Statstilsk. kan
søges. Progr. og opl. send. Anna Hansen.

**Thomas Hansen's
Bageri**

bringes i velvillig Erindring
Brødet bringes overalt i Byen
Danmarksvej, Struer. Tlf. 50308

KALUNDBORG

N. JENSENS SØNNER

Inventar- og bolig montering

Telf. Kalundborg 280

Fiskehus nr. 1

Viktor Nielsen

Tlf. Kalundborg 659

Altid friske Torske- og Rødspætte-

filet'er samt Fiskefars

Leverandør til Feriehjemmet

Slagtermester Børge Rasmussen

Kordilgade 10

Telefon 173

Privat 1243

Altid første kl. varer

OTTO NIELSEN

Malermester

o

Tlf. Kalundborg 447

Fineste

Kød, Flæsk, Paalæg

Slagteriets Udsalg, Kordilgade 44

Tlf. Kalundborg 161

Leverandør til Feriehjemmet

SORØ

Storegade 42 . Sorø



KOLDING

Bendixen Brilller

Søndergade 16

Kolding . Telf. 26865

HJØRRING

ALT i Kolonial - Delikatesser - Vin - Spiritus - Tobak

KYED LARSEN

Fynsgade 26 . Hjørring . Telefon 492

FREDERICIA

Kageboden

v/ B. FROM . FREDERICIA

PRANGERVEJ 72 . TELEF. 20134

Det bedste i

FJERNSYN OG RADIO

V. Petersen

Jyllandsgade 22, Fredericia

Telf. 1033

Fredericia Mejeri

Veilevej

Anbefaler sig med

1. kl.s mejeriprodukter

SØNDERBORG

SØNDERBORG KAFFERISTERI

Math. Lorenzen

KASTANIEALLE 17 . SØNDERBORG . TELF. 23851

NÆSTVED

Spis Hygæa-Brød

Næstved Brødfabrik

AADERUPVEJ 154 - NÆSTVED - TELEFON 720491